

# La Provence.

Arles

Mercredi 30 octobre 2024 - n°10000 - laprovence.com

Double page spéciale

Vous avez en main notre

**10 000<sup>e</sup>**

numéro, retour sur un quart de siècle d'actu P.28 & 29



Votre rendez-vous du mercredi

**Cinéma** En salle aujourd'hui  
Sean Baker revient sur "Anora", Palme d'Or à Cannes P.26



**Notre dossier** P.2 & 3  
**Pédocriminalité: les nouveaux dangers de l'IA**

/PHOTO MAXPPP

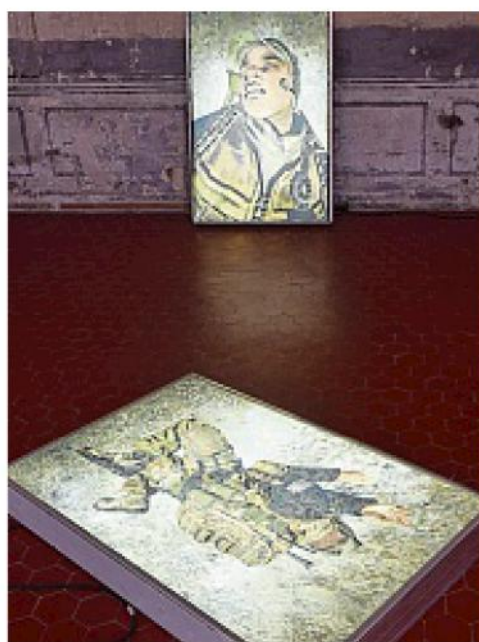
7/PHOTO MAXPPP



Saint-Étienne-du-Grès

## Un nouvel avenir pour Notre-Dame du Château

L'édifice religieux, choisi parmi six églises et chapelles de la région Paca pour bénéficier de l'appui de la Fondation du Patrimoine, fait l'objet d'une collecte de dons en vue de sa rénovation. P.5 / PHOTO PHILIPPE DAUPHIN



Arles

## "Matérialité", une exposition dans les coulisses de l'image

La fondation Manuel Rivera-Ortiz présente des projets de jeunes artistes qui explorent la matière dans le processus de fabrication de l'image. P.4 / PHOTO ÉRIC CATARINA

**Saint-Rémy-de-Provence**  
L'association les Papotes prolonge les fêtes P.6

**Procès des viols de Mazan**  
Bientôt une place au nom de Gisèle Pelicot? P.11

**Football**  
OM: Balerdi, le grand bond en arrière P.19

Shopping Promenade®  
ARLES  
— MONTMAJOUR —



1<sup>er</sup> et 11 novembre

Bus lignes 2, 4, 6, 12 et EAD  
Arrêt C.C La Plaine de Montmajour

À côté de E.Leclerc



**SHOPPEZ, C'EST FÉRIÉ**

40 MAGASINS - 8 RESTAURANTS - 1 SALLE DE SPORT  
ANIMATIONS GRATUITES - MODE & DÉCO - MAISON  
CULTURE & LOISIRS - SERVICES & BIEN-ÊTRE

L'IMPRESSEUR

SAINT-ÉTIENNE-DU-GRÈS

## Notre-Dame du Château, le projet de rénovation enfin sur les rails

Cette construction du XII<sup>e</sup> siècle, fermée depuis juin 2023 après un impact de foudre sur son clocher, a été choisie parmi six autres édifices religieux pour bénéficier de l'aide nationale de la Fondation du Patrimoine. La collecte de don a commencé.

La beauté de la Chapelle Notre-Dame du Château mérite. Pour l'atteindre et ainsi profiter de la vue exceptionnelle que les lieux offrent sur Tarascon d'un côté, les Alpilles de l'autre et même le Mont Ventoux au loin, il faut grimper de longues minutes le long d'un chemin forestier, et terminer son petit périple par une vingtaine de marches. Dressée sur un piton rocheux à l'est du village de Saint-Etienne-du-Grès, la chapelle inscrite à l'inventaire des monuments historiques depuis 1926, et lieu de pèlerinage depuis plus de 600 ans, demeure pourtant fermée au public, tout comme ses abords. Le 6 juin 2023 en effet, la foudre était venue frapper son clocher, fragilisant encore davantage un édifice déjà en mauvais état. En 2017, l'architecte des bâtiments de France avait, dans un audit, confirmé la nécessité d'en effectuer une restauration complète. Des recommandations entérinées plus tard par le diagnostic établi par un bureau d'études : des travaux sur la façade, les toitures et les fissures intérieures, ainsi que des travaux plus globaux de rénovation et de mise en valeur sont essentiels pour sauvegarder les lieux.

### 1 million d'euros de travaux

Construite au XII<sup>e</sup> siècle sur un oppidum, dans un style qui s'apparente au premier art roman méditerranéen avec une influence antique, la chapelle Notre-Dame du Château est particulièrement précieuse pour le village. C'est d'ailleurs elle que représente son blason. Elle était d'abord nommée Saint-Michel-de-Briançon en hommage à sa statue de la Vierge à l'Enfant en bois polychrome conservée en son sein, et qui fait l'objet d'un pèlerinage chaque année depuis le XIV<sup>e</sup> siècle (lire ci-dessous). Son histoire vieille de plusieurs siècles, mais aussi son intérêt culturel et touristique certain, ont poussé les élus du village à vouloir sauver



Le maire Jean Mangion et son premier adjoint Claude Sanchez, tous deux très investis dans ce projet, devant cette chapelle qui aurait déjà connu une campagne de restauration en 1419, puis en 1859. /PHOTOS PHILIPPE DAUPHIN

“  
Nous avons depuis longtemps le projet de rénovation en tête. Nous sommes très heureux qu'il se concrétise enfin.”

l'édifice. Début 2023, la première estimation du budget nécessaire à cette rénovation a fait apparaître le montant d'1 million d'euros.

### Financement participatif, objectif 150 000 euros

"Nous avons toqué à toutes les portes, ce qui nous a permis d'obtenir plusieurs financements. L'État nous a apporté 300 000 euros, le Département 150 000 euros, la Région 25 000 euros", explique Jean Mangion, maire de la commune. Des financements indispensables mais bien sûr insuffisants pour venir à bout de ces colossaux travaux. Mais en avril dernier, la bonne nouvelle

tombait : Notre-Dame du Château avait été choisie par la Fondation du Patrimoine pour faire partie des six édifices religieux de la région, et des 100 édifices français, à bénéficier d'une aide nationale grâce à une collecte de dons destinés à sa restauration. "Quand on connaît le nombre de demandes, c'est exceptionnel. Si elle n'avait pas été choisie, nous n'aurions pas pu faire grand-chose", se réjouit Jean Mangion.

Vendredi dernier, à l'occasion d'une petite cérémonie, la convention était ainsi signée entre la municipalité et la Fondation du Patrimoine, lançant ainsi officiellement la cam-

pagne de dons. Objectif : 150 000 euros. "Nous remercions déjà quelques Grésouillais qui ont été très généreux. Je trouve ça extraordinaire d'avoir des gens qui sont capables d'être aussi généreux sans qu'on ne leur ait rien demandé. Nous espérons que cette campagne, et je n'en doute pas, va pouvoir nous aider à boucler ce budget, a affirmé le maire à cette occasion. Si tout se passe comme l'espère l' élu, les travaux de la chapelle pourraient commencer début 2026, après le bouclage du plan de financement et le lancement de l'appel d'offres en fin d'année prochaine.

Cyrielle GRANIER

### Faire un don

Pour aider la restauration de la Chapelle Notre-Dame du Château, plusieurs solutions sont possibles. Sur le site internet [www.fondation-patrimoine.org/10031](http://www.fondation-patrimoine.org/10031)

Par chèque en remplissant le bulletin de don disponible auprès des services de la ville, et en retournant ce bulletin à Fondation du patrimoine, Paca, BP 70 289, 75 867 PDC Paris 18, accompagné d'un règlement établi à l'ordre de Fondation du patrimoine la Chapelle Notre-Dame du Château.

À noter que les dons font l'objet d'une réduction d'impôt à hauteur de 75 %. Un reçu fiscal sera adressé par mail.

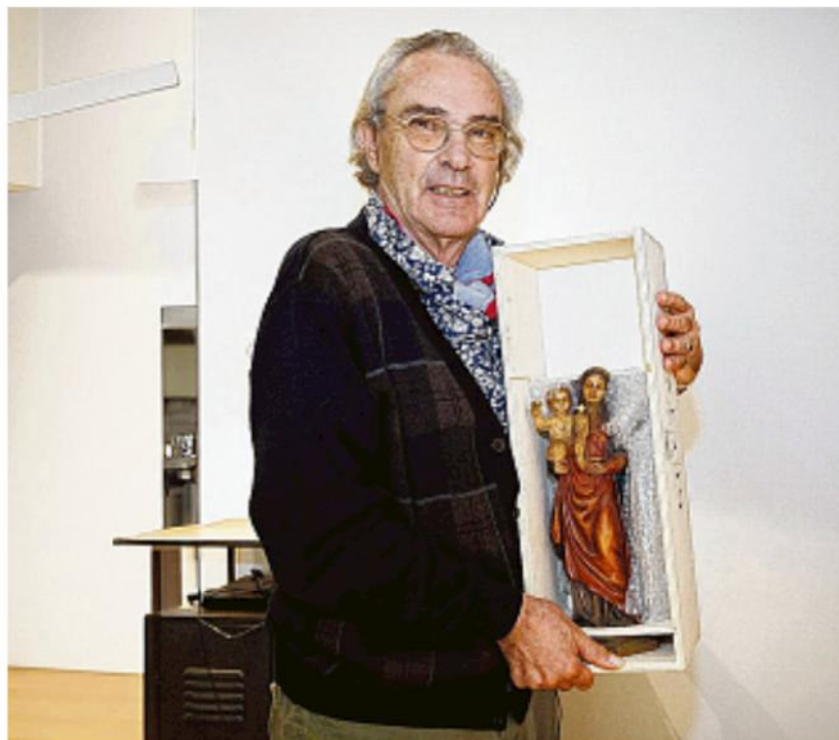
### LA PETITE HISTOIRE

## La statue de la Vierge bénie aujourd'hui par le Pape au Vatican

Le maire et son premier adjoint ont obtenu une audience privée avec le Pape François.

Conservée dans la chapelle depuis le XI<sup>e</sup> siècle, une statue de la Vierge Marie couronnée portant l'enfant Jésus, vêtue d'une robe en tissu et d'un collier d'or, est vénérée une fois par an à l'occasion du pèlerinage précédant l'Ascension. Chaque année, les Tarasconnais vont chercher cette Vierge à la chapelle où une messe est dite en plein air, puis une procession est organisée vers l'église de Saint-Etienne-du-Grès. La procession se dirige ensuite vers Tarascon où la statue est accueillie dans la Collégiale Sainte-Marthe, avant d'être vénérée pendant 40 jours, puis d'être ramenée à Saint-Etienne-du-Grès. À l'occasion de la restauration de la chapelle, une copie de la statue originale, désormais trop abîmée par le temps, a été réalisée. "J'ai déjeuné avec un ami député à l'Assemblée nationale. Au cours de ce déjeuner, il m'avait annoncé qu'il était président du groupe d'études France Vatican.

“  
Nous n'avons pas choisi l'avion car nous avons peur qu'on nous casse la statue.”



Sans trop y croire, je lui ai donc demandé s'il pouvait m'obtenir un rendez-vous avec le Pape, afin de faire bénir cette Vierge. Il m'a dit oui, et le processus s'est enclenché", explique Jean Mangion. Le premier magistrat écrit ainsi une lettre au Ministère apostolique, lettre transmise au Préfet du Vatican. "Un mois plus tard, je recevais une réponse qui me donnait rendez-vous le mercredi 30 octobre pour une audience papale destinée à la bénédiction de la Vierge".

Ce lundi, Jean Mangion et son premier adjoint Claude Sanchez sont partis pour Rome. "Nous faisons le voyage en voiture. Nous n'avons pas choisi l'avion car nous avons peur qu'on nous casse la statue", explique encore le maire, qui a trouvé un coffre impeccable pour protéger et transporter la statue : une caisse de magnum de champagne, remplie de papier à bulle.

L'audience papale, qui ne devrait pas durer plus de quelques minutes, a donc lieu ce matin au Vatican. La statue retrouvera sa place dans la Chapelle Notre-Dame du Château après la fin des travaux. C.G.